



**中匯集團**  
Edvantage Group

**Edvantage Group Holdings Limited**

**中匯集團控股有限公司**

股票編號: 0382.HK

# 2022財年首三個月業務進展報告

截至2021年11月30日止三個月



“

# 目錄



財務摘要



業務進展



2022財年目標





中匯集團  
Edvantage Group

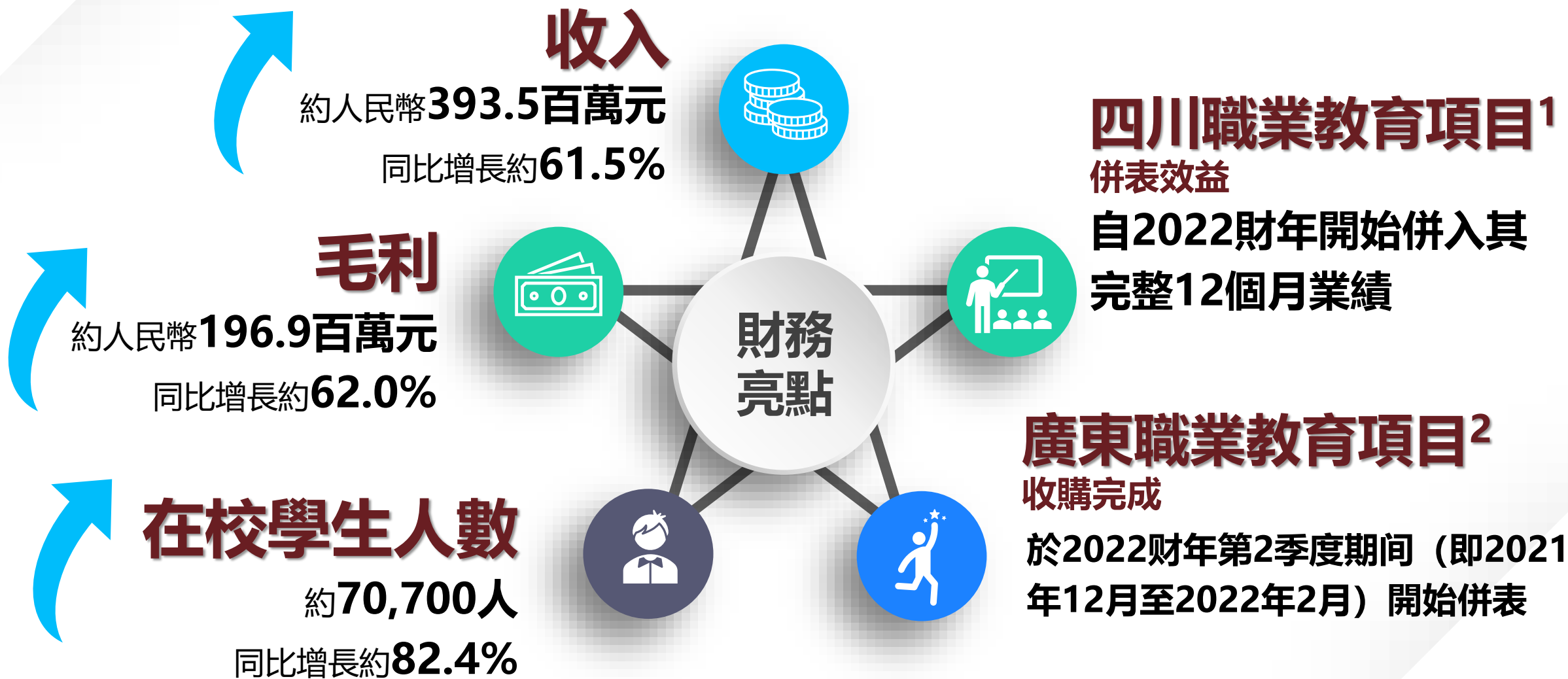
“

# 財務摘要



# 財務亮點

截至2021年11月30日止三個月未經審計之相關數據



註：（1）四川職業教育項目收購四川城市職業學院及四川城市技師學院之51%股權，已於2021年1月開始合併其財務報表；（2）廣東職業教育項目指收購廣東華商技工學校之100%股權

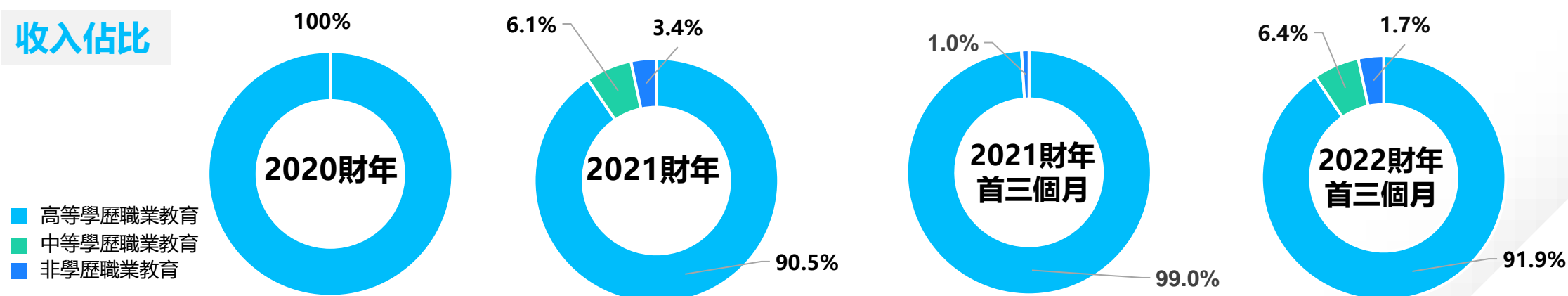
# 收入概況 - 學歷及非學歷業務齊頭並進

截至2021年11月30日止三個月未經審計之相關數據

## 收入細分

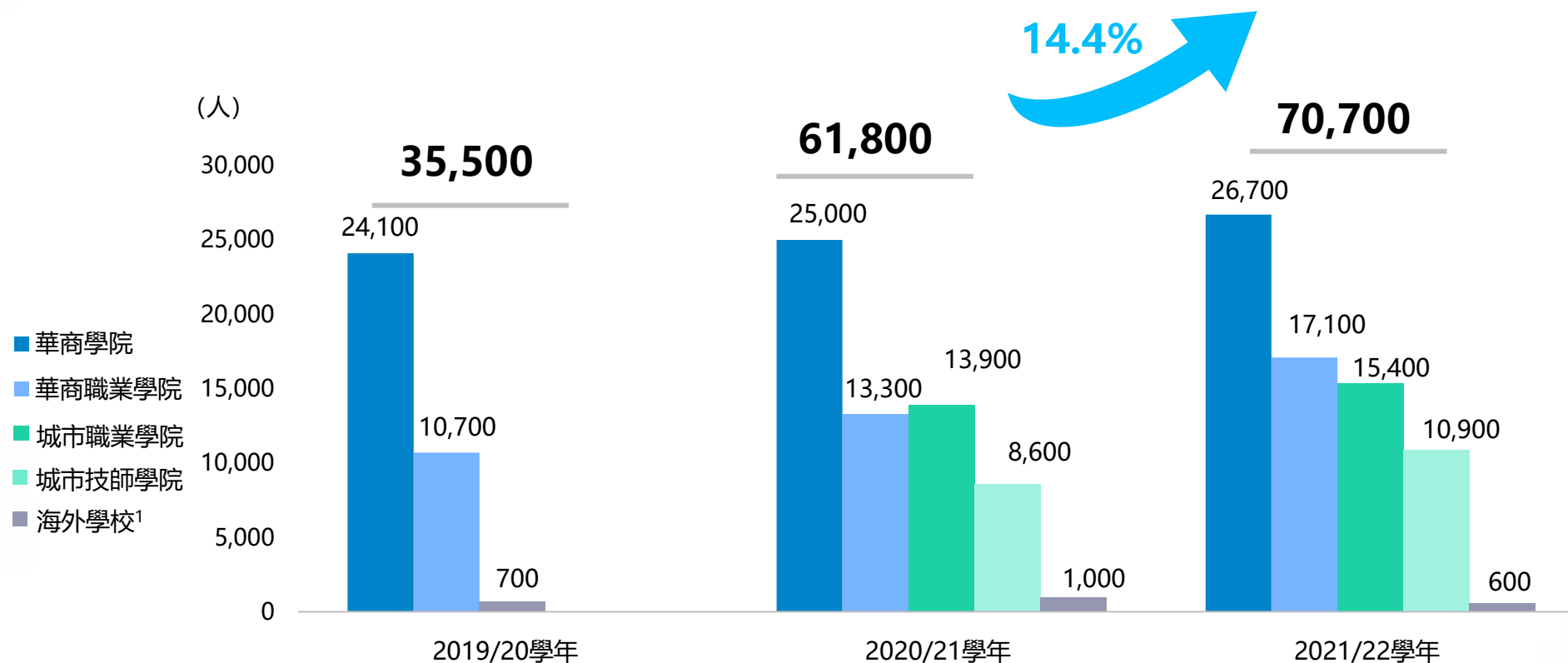
(約人民幣百萬元)	2020財年	2021財年	2021財年 首三個月	2022財年 首三個月
高等學歷職業教育	800.1	1,132.9	243.6	361.5
中等學歷職業教育	不適用	76.7	不適用	25.2
非學歷職業教育	不適用	42.0	2.4	6.8
總計	800.1	1,251.6	246.0	393.5

## 收入佔比



註：本集團自2021財年年報開始對收入進行如上的分類以表明本集團旗下所有業務均為國家支持鼓勵的職業教育相關業務

# 在校學生人數逐年增長



註：(1) 海外學校包括GBCA, EIA及EIS；(2) 2019/20學年及2020/21學年為截止8月31日止年度之相關數據，2021/22學年為截至2021年11月30日止之相關數據；其中，本集團於2021年1月開始合併四川職業教育項目的財務報表，此處故僅呈現其2020/21學年及之後的相關數據

# 教學質量及增值服務逐年優化

## 學費範圍

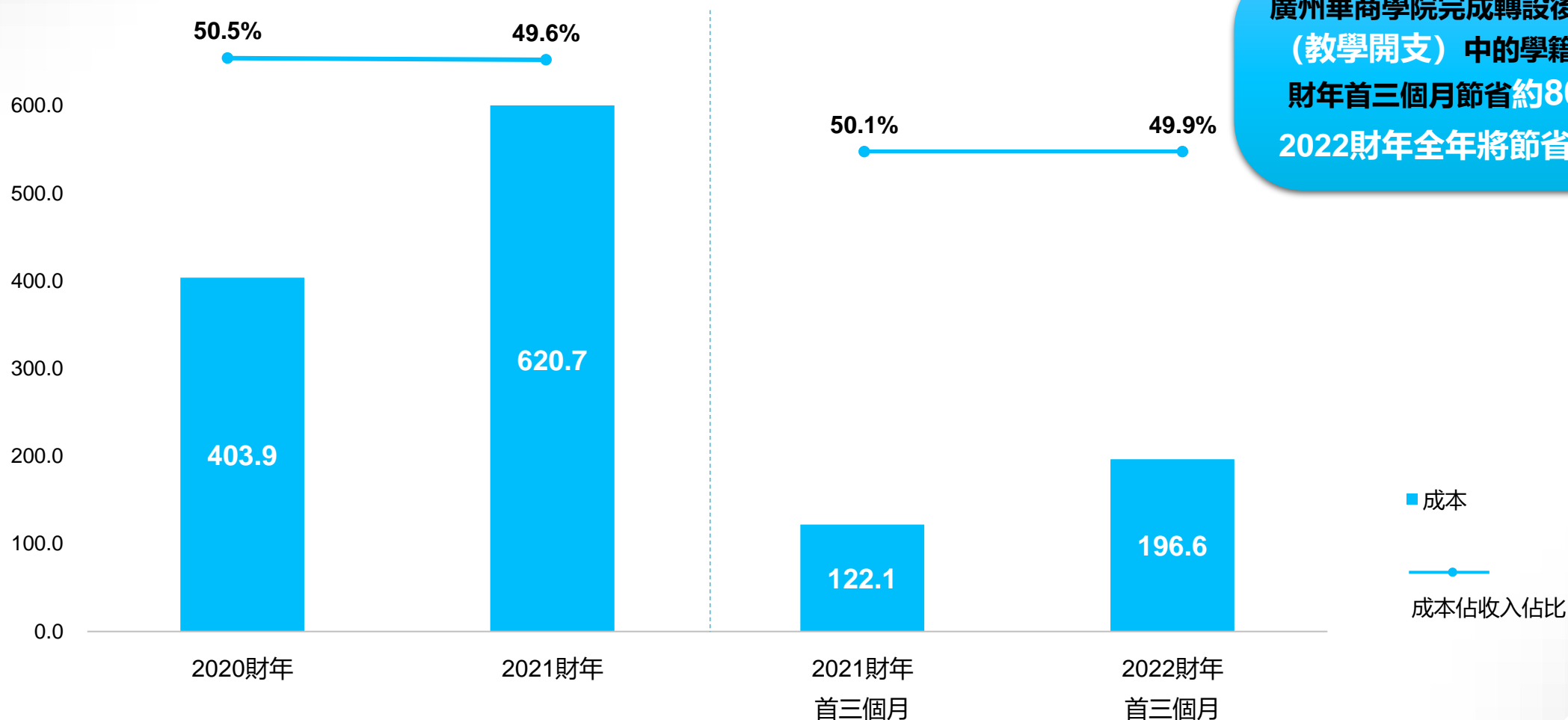
(人民幣元)	2019/20學年	2020/21學年	2021/22學年
<b>高等學歷職業教育</b>			
<b>華商學院 (應用型本科)</b>			
普通本科課程	27,000 – 39,800	28,000 – 43,800	<b>28,000 – 48,000</b>
專升本課程	25,000 – 29,800	27,000 – 33,000	<b>28,000 – 37,000</b>
<b>華商職業學院</b>			
普通專科課程	15,500 – 27,000	16,500 – 28,000	<b>17,000 – 30,800</b>
<b>城市職業學院</b>			
普通專科課程	不適用 <sup>1</sup>	8,000 – 34,000 <sup>2</sup>	<b>9,800 – 34,000<sup>3</sup></b>
海外學校	澳幣 3,500 – 22,000	澳幣 3,500 – 26,000	澳幣 <b>3,500 – 26,000</b>
<b>中等學歷職業教育</b>			
<b>城市技師學院</b>			
中等職業教育文憑課程	不適用 <sup>1</sup>	9,800	<b>9,800</b>

註：(1) 本集團於2021年1月開始合併四川職業教育項目之財務報表，故此處僅呈現其2020/21學年及之後的相關數據；(2) 該學年大部分課程學費為14,000元；(3) 該學年大部分課程學費為16,800元

# 主營業務成本 – 辦學資源更加充裕

截至2021年11月30日止三個月未經審計之相關數據

(約人民幣百萬元, 成本佔收入佔比約%)



廣州華商學院完成轉設後，體現於成本（教學開支）中的學籍管理費於2022財年首三個月節省約800萬，預計2022財年全年將節省約3,300萬

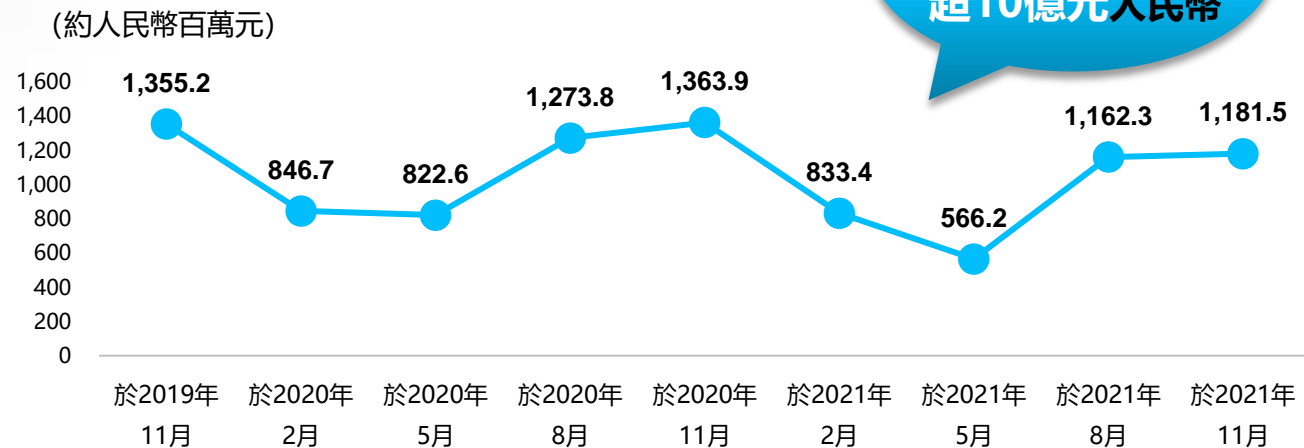
註：主營業務成本主要包括員工成本、教學開支、折舊、物業管理開支和其他成本

# 資本結構 - 資金儲備充裕 負債水平健康

截至2021年11月30日止三個月未經審計之相關數據

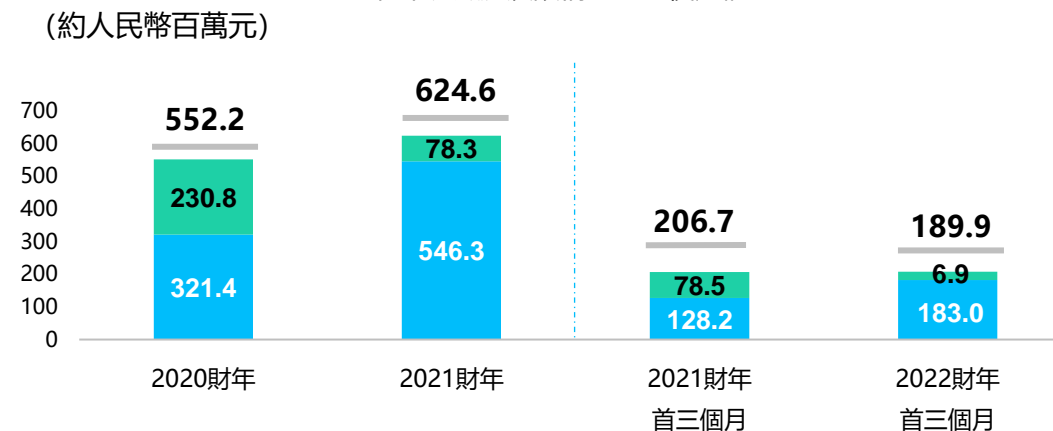
## 現金等價物<sup>1</sup>

仍有未動用的銀行  
貸款及授信額度  
超10億元人民幣



## 資本開支

■ 物業、廠房及設備 ■ 土地使用權



## 有息資本負債比率<sup>2</sup>



## 2022財年首三個月 加權平均貸款利率

(約%)

5.2%

註：(1) 現金等價物包括結構性存款及已抵押銀行存款；(2) 有息資本負債比率 = (銀行及其他借款/總資產) \* 100%



中匯集團  
Edvantage Group

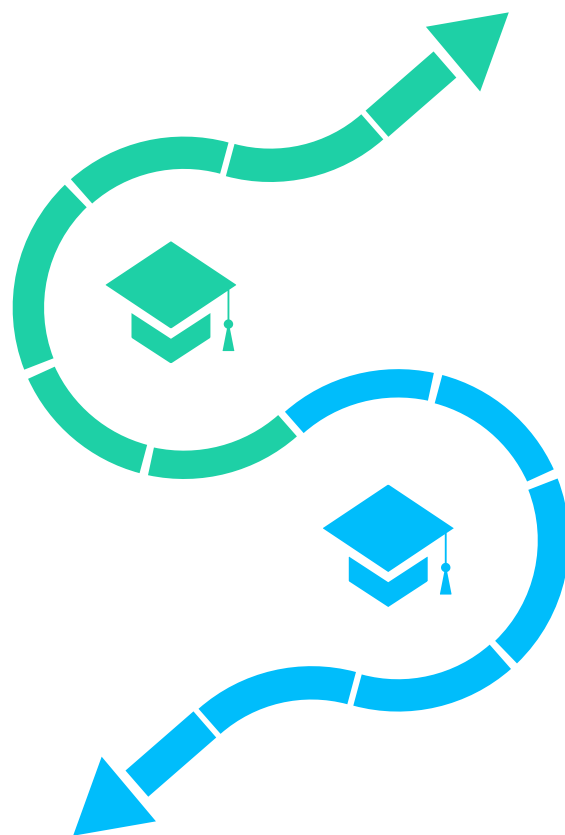
“

# 業務進展



## 專注辦學

內涵建設屢獲突破



## 差異化辦學

高質量國際化職業教育辦學  
備受認可

# 專注辦學 - 內涵建設屢獲突破 - 產教融合 (2021年部分)



蔚凱爾教育 WE CARE  
編程貓 CODEMAQ

CMGE  
中手游

廣州華商職業學院  
攜手編程貓科技及蔚凱爾教育  
成立幼兒教育產業學院



## ❖ 廣州華商職業學院

- 與**200+家企業**簽訂校企合作協議，設立幼兒教育產業學院
- 「1+X」職業技能等級證書試點**25個**

## ❖ 廣州華商學院

- 與**300+家企業**簽訂校企合作協議，設立**3個校級產業學院**：

雲會計產業學院、新媒體產業學院、數字經濟產業學院

廣州華商職業學院與中手游  
簽訂校企合作協議



四川城市職業學院牽頭成立  
成渝地區雙城經濟圈  
智慧健康養老職教集團



## ❖ 四川城市職業學院

- 與**300+企業**簽訂校企合作協議，並牽頭成立成渝地區雙城經濟圈智慧健康養老職教集團；設立**5個產業學院**：甲骨文大數據產業學院、必顧智慧健康養老產業學院、智慧裝備產業學院、新道產業學院及東方雨虹產業學院

- 「1+X」職業技能等級證書試點**46個**

## ❖ 四川城市技師學院

- 與**200+家企業**簽訂校企合作協議



註：僅為部分校企合作企業

# 專注辦學 - 內涵建設屢獲突破 - 教學成果 (2021年部分)

## ❖ 廣州華商學院:

- 校友會2022中國民辦大學排名Ⅲ類第17名，較去年上升5位，**位列廣東省民辦院校第1名**
- 新增三個省級一流本科專業建設點:** 廣告學專業、信息管理與信息系統專業、審計學專業

### 2022校友會中國民辦大學排名 (Ⅲ類)

全國排名	學校名稱	总分	星級排名	办学層次
1	西安欧亚学院	100.00	6★	中国顶尖应用型大学
2	昆明城市学院	99.96	6★	中国顶尖应用型大学
3	武汉学院	99.80	6★	中国顶尖应用型大学
4	福州外语外贸学院	99.69	6★	中国顶尖应用型大学
4	山东协和学院	99.69	6★	中国顶尖应用型大学
6	武汉工商学院	99.28	6★	中国顶尖应用型大学
7	黑龙江财经学院	98.94	6★	中国顶尖应用型大学
7	黑龙江外国语学院	98.94	6★	中国顶尖应用型大学
9	长春财经学院	98.85	6★	中国顶尖应用型大学
10	兰州工商学院	98.79	6★	中国顶尖应用型大学
11	青岛电影学院	98.48	6★	中国顶尖应用型大学
12	浙江越秀外国语学院	98.35	6★	中国顶尖应用型大学
13	河北传媒学院	97.27	6★	中国顶尖应用型大学
14	长沙医学院	97.19	6★	中国顶尖应用型大学
15	湖北商贸学院	97.17	6★	中国顶尖应用型大学
16	吉林外国语大学	97.16	6★	中国顶尖应用型大学
17	广州华商学院	97.15	5★	中国一流应用型大学
18	四川传媒学院	97.04	5★	中国一流应用型大学
19	西南财经大学天府学院	97.03	5★	中国一流应用型大学
20	西安翻译学院	96.91	5★	中国一流应用型大学

### 廣州華商學院 省級一流本科專業建設點

**会计学, 财务管理, 审计学**  
● 分别入选国家、省、校一流本科专业建设点

**新闻学, 广告学**  
● 入选省、校一流本科专业建设点

**信息管理与信息系统**  
● 入选省、校一流本科专业建设点



**廣州華商職業學院**  
2個專業群獲省高職院校高水平專業群建設項目立項

**旅游管理专业**



**汽车检测与维修技术专业**



## ❖ 廣州華商職業學院:

- 旅遊管理專業群、汽車檢測與維修技術2個專業群獲

### 省級高職院校高水平專業群建設項目立項

## ❖ 四川城市職業學院:

- 四川省高水平高職學院培育單位 (「雙高」)
- 擬獲教學成果獎省級特等獎2項，一等獎1項，二等獎2項 **唯一高職院校、唯一民辦高校**

### 四川城市職業學院獲批 四川省高水準高職學院培育單位

## 四川省教育厅 四川省财政厅

川教函〔2021〕620号

### 四川省教育厅 四川省财政厅 关于公布四川省高水平高等职业学校(含培育)和高水平专业群立项建设名单和编制建设任务书的通知

附件1:

#### 四川省高水平高职院校(含培育)和高水平专业群建设计划立项单位名称

##### 三、高水平高职院校培育单位(15个)

序号	学校名称	专业群名称
1.	眉山职业技术学院	现代农业技术(C类专业群)
2.	四川护理职业学院	护理(C类专业群)
3.	四川艺术职业学院	戏曲表演(C类专业群)
4.	四川航天职业技术学院	飞行器数字化制造技术(C类专业群)
5.	成都工贸职业技术学院	电子商务(C类专业群)
6.	南充职业技术学院	畜牧兽医(C类专业群)
7.	四川文化产业职业学院	新闻采编与制作(C类专业群)
8.	四川卫生康复职业学院	康复治疗技术
9.	四川司法警官职业学院	刑事执行
10.	四川幼儿师范高等专科学校	学前教育
11.	达州职业技术学院	临床医学
12.	四川城市职业学院	智慧健康养老服务与管理
13.	四川国际标榜职业学院	人物形象设计
14.	四川电力职业技术学院	发电厂及电力系统
15.	内江职业技术学院	汽车制造与试验技术

# 專注辦學 - 內涵建設屢獲突破 - 師生獲獎 (2021年部分)

廣州華商學院學生團隊榮獲第七屆  
中國國際「互聯網+」大學生創新創業大賽多項獎項



## ❖ 廣州華商學院

- 廣東省民辦教育優秀教師 (5位)：侯春娟、趙慧琴、占自華、劉亞娟、袁仕海
- 第六屆全國財經院校創新創業大賽獲 **總決賽二等獎**
- 第七屆中國國際「互聯網+」大學生創新創業大賽廣東省分賽產業命題賽道獲獎總數在 **全省民辦本科高校中居於首位**

## ❖ 廣州華商職業學院

- 省職業院校技能大賽教學能力比賽：**獲獎總數在省內民辦高職院校中排名第2位**
- 省職業院校學生專業技能競賽：**獲獎總數創近年新高**

廣州華商職業學院學生團隊於省級職業院校  
專業技能競賽中獲獎總數創近年新高



四川城市職業學院教師團隊榮獲  
全國職業院校技能大賽國賽二等獎

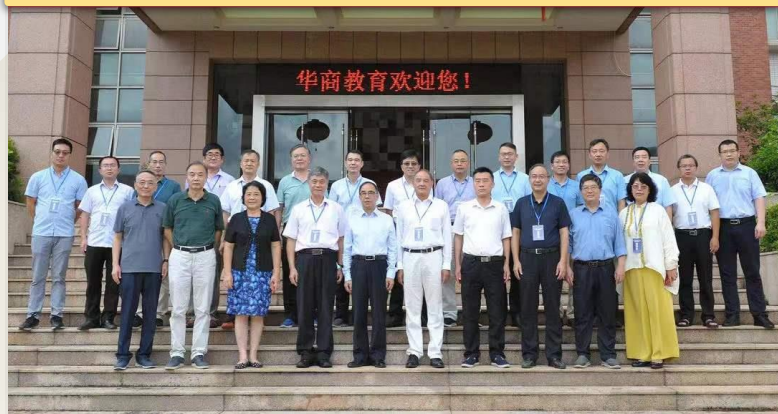


## ❖ 四川城市職業學院

- 全國職業院校技能大賽獲國賽二等獎，  
**是四川省唯一一所獲得國賽現場決賽資格的民辦高職院校**
- 四川省第八屆高校輔導員素質能力大賽三等獎，在前三等獎中，**是唯一一所獲獎的民辦專科學院**
- 全國大學生電子設計競賽**省級獲獎總數排名第一**

# 專注辦學 - 內涵建設屢獲突破 - 科研 (2021年部分)

## 廣東華商金融科技研究院智庫建設研討會



### ❖ 廣州華商學院

- ❑ 創意與設計學院與文學院分別首獲及獲得**國家社科基金項目立項**
- ❑ **獲批2項省級科研平台**，廣東省普通高校特色新型智庫「**廣東華商金融科技研究院**」及廣東省普通高校哲學社會科學重點實驗室「**神經經濟學重點實驗室**」

## 神經經濟學實驗室建設研討會



## 四川城市技師學院一課題獲 2021年度省職業技能競賽研究課題立項

2021年四川省职业技能竞赛研究课题拟立项名单 (重点课题)

序号	申报项目类别	申报研究类型	选题方向	负责人所在单位	课题名称	课题负责人
1	重点课题	应用研究	竞赛选手训练方案研究	攀枝花技师学院	职业技能竞赛赛项项目选手训练方案的研究	何晓斌
2	重点课题	基础研究	四川职业技能竞赛体系与办赛规范研究	成都工业职业技术学院	基于顶层设计视角下的四川省职业技能竞赛整体水平提升长效路径及对策研究	于志刚
3	重点课题	综合研究	技能大赛选手选拔机制与培养方案研究	四川交通技师学院	基于长学制的“赛产教融合”职业技能选手可持续发展培养研究	刘新江
4	重点课题	基础研究	技能大赛选手选拔机制与培养方案研究	国网四川省电力公司技能培训中心	基于“五世一体”职业技能竞赛生态体系的选手培养与选拔方法研究	叶章波
5	重点课题	基础研究	竞赛选手训练方案研究	成都技师学院(成都工贸职业技术学院)	基于世界数控赛项的职业技能竞赛集训方案研究(以46届世界四川省数控车集训队为例)	马冰清
6	重点课题	基础研究	职业技能竞赛发展历史研究	四川城市技师学院	中国迈向世界技能大赛大国的历史进程、宝贵经验及前行路径研究	敬鸿彬

### ❖ 廣州華商職業學院

- ❑ 在省哲學社科基金項目、工信廳立項項目及省科協立項項目**實現「零」突破**

### ❖ 四川城市職業學院

- ❑ **新增論文發表305篇，專利24項；教材專著34本**

### ❖ 四川城市技師學院

- ❑ **省級重點課題立項1項**

## 廣州華商職業學院—外語學科專項獲 2021年度省哲學社會科學規劃項目立項

## 广东省哲学社会科学规划领导小组办公室

粤社科规办通(2021)42号

广东省哲学社会科学规划  
2021年度外语专项立项通知书

# 差異化辦學 - 高質量國際化職業教育辦學備受認可



## 海外直播 & 雙導師制



廣州華商職業學院「海外共融課堂」成效突出，獲廣東省教育廳、廣州教育頭條、騰訊網、搜狐網、中國教育在線等機構及媒體報道及轉載



覆蓋學生人次  
達約3,000人

共融課程多達  
約20門

覆蓋班級達  
約58個



高質量職業教育**國際化**  
強化中匯集團**教育品牌**



中匯集團  
Edvantage Group

“

# 2022財年目標



# 2022財年首三個月執行情況 及 2022財年目標

2022財年首三個月實際

2022財年目標

收入

(約人民幣百萬元)

393.5

1,650

學生人數 (人)

約70,700

約72,000

“

# 企業社會責任 與貢獻

全額資助學生赴澳大利亞、新加坡進行海外學習



下鄉直播「帶貨」助農



港澳台學生獎學金頒獎儀式



支持「三下乡」  
社會實踐活動



註：僅為部分



為培養對社會有用的人才而努力！

為打造百年名校，為成為國內、國際知名的高等和職業教育品牌而奮鬥！

**為股東創造長遠的價值而拼搏！**

**感謝聆聽！**



敬請關注中匯集團微信公眾號

網址：[www.edvantagegroup.com.hk](http://www.edvantagegroup.com.hk)

本文件所載資料不得用於任何投資者之投資決定或結果有關之法律意見或其他用途。具體而言，本文件概不構成認購或出售或購入任何中匯集團控股有限公司（「本公司」連同其附屬公司統稱為「本集團」）任何證券之任何推薦或邀請。本集團謹此明確表示，概不就因任何投資者依賴本文件所載內容而引致或與此有關之任何損失或損害承擔任何責任。

本演示或會作出多項前瞻性陳述。前瞻性陳述乃對非歷史事實作出之陳述。該等前瞻性陳述乃以本公司現時之預期為基準，不能保證該等預期完全正確。由於前瞻性陳述涉及風險及不明朗因素，本公司之實際業績或會與該等陳述有重大出入。